

VIÐBRAGÐSÁÆTLUN ALMANNAVARNA

Ártúnsskóli



Almannavarnadeild
ríkislögreglustjórans

Sóttvarnalæknir

Menntamálaráðuneyti

Efnisyfirlit

1.	<i>Inngangur að viðbragðsáætlun</i>	3
2.	<i>Heimsfaraldur inflúensu</i>	4
3.	<i>Háskastig almannavarna</i>	5
4.	<i>Virkjun viðbragðsáætlana skóla</i>	9
5.	<i>Stjórnun og lykilstarfsmenn skólans</i>	10
6.	<i>Starfssvæði skólans og umfang</i>	11
7.	<i>Áhættumat vegna inflúensufaraldurs</i>	12
8.	<i>Viðbragðsáætlun - Ártúnsskóla- við heimsfaraldri inflúensu</i>	14
9.	<i>Samskiptaleiðir</i>	17
10.	<i>Kort og teikningar</i>	18
11.	<i>Dreifingarlisti</i>	19
12.	<i>Breytingasaga</i>	20

1. Inngangur að viðbragðsáætlun

Viðbragðsáætlun þessi segir fyrir um skipulag og stjórn aðgerða í *Ártúnsskóla í Reykjavík* í samræmi við áætlun Almannaþingarinnar um viðbrögð við heimsútbreiðslu influensu.

Markmið viðbragðsáætlana skóla eru að tryggja skipulögð og samræmd viðbrögð allra skólastofnana sem og starfsmanna þeirra þegar til influensufaraldurs kemur.

Við gerð áætlunarinnar er meðal annars stuðst við lög um almannavarnir nr. 82/2008 og lög um sóttvarnir nr. 19/1997.

Áætlunin er í samræmi við Landsáætlun vegna heimsfaraldurs influensu.

Viðbragðsáætlunir skóla hafa samræmda uppbyggingu. Kafar 2, 3, 4 og 7 eru sameiginlegir og geyma almennar upplýsingar frá menntamálaráðuneyti, almannavarnadeild ríkislögreglustjóra og embætti sóttvarnalæknis. Aðra kafla semja skólarnir sjálfir og mynda þeir hina eiginlegu viðbragðsáætlun hvers skóla.

Ábyrgð á áætlun þessari er í höndum Rannveigar Andrésdóttur skólastjóra – Ártúnsskóla. Áætlunin verður endurskoðuð á a.m.k. fimm ára fresti, en yfirfarin árlega t.d. hvað varðar boðleiðir, gátlista og starfssvæði skóla. Ef miklar breytingar verða á starfsemi skólans verður áætlunin þegar í stað endurskoðuð.

Áætlunin verður kynnt fyrir starfsmönnum skólans, nemendum og forráðamönnum ólöggráða nemenda. Hún er aðgengileg á <http://www.artunsskoli.is>

Áætlun þessi tekur þegar gildi.

Reykjavík 1. september 2009

Rannveig Andrésdóttir

skólastjóri

2. Heimsfaraldur inflúensu

Saga heimsfaraldra inflúensu

Allt frá 16. öld hafa heimsfaraldrar inflúensu riðið yfir heiminn að minnsta kosti tvisvar til þrisvar á öld. Á 20. öldinni riðu þrjár heimsfaraldrar inflúensu yfir. Sá fyrsti geisaði 1918 og var afar mannskæður. Hann var nefndur spænska veikin en talið er að 50-100 milljón manns hafi látið lífið af hans völdum. Hinir tveir heimsfaraldrarnir riðu yfir 1957 og 1968 en ollu mun minna manntjóni. Á Íslandi gekk spænska veikin á suðvesturluta landsins á tímabilinu frá október til desember 1918 en áður hafði væg sumarinflúensa gengið yfir 1918. Spænska veikin hófst í ágúst í Evrópu og Norður-Ameríku.

Talið er að um 60% Reykvíkinga hafi veikst af spænsku veikinni og að allt að 500 manns látist á landinu öllu. Íslendingar geta dregið nokkurn lærdóm af reynslu Þjóðarinnar frá þeim tíma. Til að hindra útbreiðslu veikinnar voru settar ferðatakmarkanir og lokað var fyrir umferð um Holtavörðuheidi og einnig yfir Mýrdalssand. Með þessu tókst að hindra að veikin bærist til Norðurlands og Austurlands en til Vestfjarða barst hún með skipum.

Þar sem að fyrri faraldrar hafa riðið yfir á um 40 ára fresti og síðasti faraldur geisaði fyrir 40 árum hefur verið búist við nýjum faraldri í nokkurn tíma. Í apríl greindist nýr stofn inflúensuveiru í mönnum (H1N1) í Mexíkó og Bandaríkjunum. Þessi stofn hefur breiðst nokkuð hratt út um heimsbyggðina og þegar þetta er skrifað (30. júlí 2009) hafa 46 tilfelli greinst á Íslandi. Til þessa hafa veikindi verið væg og dauðsföll fátíð. Rétt er að benda á að skæð inflúensa af A stofni (H5N1) hefur breiðst út í fuglum undanfarin 10 ár og í stöku tilfellum borist í menn með alvarlegum afleiðingum.

Viðbragðsáætlanir skulu vera í samræmi við Landsáætlun vegna heimsfaraldurs inflúensu sem undirrituð var 28. mars 2008 og er að finna á www.almannavarnir.is og www.influensa.is

Markmið viðbragðsáætlunar hvers skóla

Viðbragðsáætlun vegna heimsfaraldurs inflúensu miðar að því að lágmarka áhrif inflúensufaraldurs og afleiðingar hans innan skólans með því að:

- Skilgreina mikilvæga verkþætti menntastofnunar og lykilstarfsmenn og staðgengla.
- Draga úr útbreiðslu faraldurs á vinnustaðnum og lágmarka smithættu.
- Styrkja nauðsynlega starfsemi og treysta innviði skólans.
- Upplýsa starfsmenn, nemendur og foreldra.
- Veita nauðsynlega fræðslu.
- Eiga til samræmdar áætlanir vegna hugsanlegs samkomubanns og þar með lokunar skóla.

3. Háskastig almannavarna

Almannavarnastig

Viðbragðsáætlunum almannavarna er skipt í þrjú stig sem skilgreina alvarleika þess ástands sem steðjar að. **Háskastigin eru: Óvissustig, hættustig og neyðarstig.**

Til þess að gefa til kynna umfang almannavarnaviðbragða, þ.e. fjölda þeirra eininga sem virkjaðar eru í þágu almannavarna í hvert sinn, þörf fyrir víðtæka samhæfingu og fjölda stjórnstiga er hægt að skilgreina umfang á hverju almannavarnastigi með litum sem hér segir:

- **Grænt**

Atburði er sinnt af fáum viðbragðsaðilum.

- **Gult**

Alvarlegur atburður og sinnt af mörgum viðbragðsaðilum.

- **Rautt**

Mjög umfangsmikill atburður á mörgum svæðum.

- **Svart**

Þjóðarvá - hamfarir eða atburðir sem hafa áhrif á mörg umdæmi á sama tíma.

Með hliðsjón af þessu taka sóttvarnalæknir og ríkislögreglustjóri ákvörðun um umfang aðgerða hverju sinni og upplýsa viðbragðsaðila.

Óvissustig

Athuganir, mælingar, hættumat

Skilgreining:

Nýr undirflokkur influensuveiru greinist í mönnum en sýking milli manna er ekki þekkt nema í undantekningartilfellum og þá við mjög náið samband.

Ráðstafanir ákveðnar af ríkislögreglustjóra og sóttvarnalækni með hliðsjón af alvarleika faraldurs.

1. Samráð / samstarf er við mikilvæg erlend samtök og stofnanir.
2. Samráð / samstarf milli innlendra stofnana, samtaka, fyrirtækja og félaga.
3. Skráning upplýsinga um staði þar sem sýking (H5N1? – önnur sýking ?) hefur komið upp.
4. Athugun á birgðastöðu matar, lyfja og annarrar nauðsynjavöru.
5. Athugun á boðleiðum, fjarskiptum og fleiru þess háttar.
6. Æfingar, almannavarnaæfing, minni æfingar innan stofnana og / eða hjá aðilum, sem hafa sameiginleg verkefni.

Hættustig

Viðbúnaður vegna hættu

Skilgreining:

1. Engin staðfest sýking hérlandis.
2. Litlar hópsýkingar af völdum nýs undirflokks inflúensuveirunnar brjótast út hjá mönnum á takmörkuðu svæði en veiran virðist ekki hafa lagað sig vel að mönnum.
3. Umtalsverðar hópsýkingar brjótast út hjá mönnum en þær eru enn staðbundnar. Vísbendingar eru um að veiran aðlagist mönnum í vaxandi mæli en þó ekki þannig að umtalsverð hætta sé á heimsfaraldri.

Ráðstafanir ákveðnar af ríkislögreglustjóra og sóttvarnalækni með hliðsjón af alvarleika faraldurs.

1. Ráðstafanir gerðar til að koma í veg fyrir að sýktir einstaklingar komi til Íslands.
2. Komi fólk frá sýktum svæðum til Íslands fer fyrsta læknisrannsókn fram í flughöfnum (Keflavík) og höfnum.
3. Söfnun og úrvinnsla faraldursfræðilegra upplýsinga.
4. Hugsanlega loka einhverjum höfnum / flugvöllum.
5. Heimasóttkví hugsanlega beitt gegn þeim sem eru einkennalausir en gætu hafa smitast.
6. Skip hugsanlega sett í sóttkví.
7. Skipulögð dreifing / taka fyrirbyggjandi inflúensulyfja meðal áhættuhópa íhuguð.
8. Athuga með heimköllun Íslendinga frá svæðum þar sem hópsýkingar af völdum nýs stofns inflúensu hafa brotist út.

Neyðarstig

Neyðaraðgerðir vegna atburða

Skilgreining;

1. Stofn inflúensuveirunnar hefur fundist í einum eða fleiri einstaklingum hérlandis eða heimsfaraldri hefur verið lýst yfir. Vaxandi og viðvarandi útbreiðsla smits meðal manna.

Ráðstafanir ákveðnar af ríkislögreglustjóra og sóttvarnalækni með hliðsjón af alvarleika faraldurs.

1. Viðbragðskerfi að fullu virkjað.
2. Samkomubann, lokun skóla o.fl.
3. Útskrift sjúklinga af sjúkrahúsum.
4. Skipulögð dreifing / taka fyrirbyggjandi inflúensulyfja meðal áhættuhópa.

Skammstafanir og orðskýringar

AR	Sýkingartíðni
AVD	Almannavarnadeild
AVN, Av-nefnd	Almannavarnanefnd
CDC	Sóttvarnastofnun Bandaríkjanna
CFR	Dánarhlutfall sjúkdóms
ECDC	Sóttvarnastofnun Evrópusambandsins
ESB	Evrópusambandið
LL	Landlæknisembættið
RLS	Ríkislögreglustjórinn
RÚV	Ríkisútvarpið
SST	Samhæfingarstöðin, Skógarhlíð
SVL	Sóttvarnalæknir
WHO	Alþjóðaheilbrigðismálastofnunin

DMR	Dómsmálaráðuneyti
HBR	Heilbrigðisráðuneyti
MRN	Menntamálaráðuneyti

Sóttvarnaráðstafanir

Heilbrigðisráðherra kveður á um **samkomubann** samkvæmt tillögu sóttvarnalæknis (sbr. 12. gr. laga nr. 19/1997). Almannavarnadeild ríkislögreglustjóra sér um framkvæmd samkomubanns í samvinnu við dómsmálaráðuneyti og lögreglustjóra. Í samkomubanni felst að fjöldsamkomur eru óheimilar, s.s. fundarhöld, skólastarf, skemmtanir á borð við dansleiki, leiksýningar og reglulegar guðsþjónustur. Samkomubann er sett samkvæmt nánari fyrirmælum sóttvarnalæknis. Þegar ekki eru lengur forsendur fyrir samkomubanni afléttir heilbrigðisráðherra því samkvæmt tillögu sóttvarnalæknis.

Heilbrigðisráðherra er heimilt að fenginni tillögu sóttvarnalæknis að **takmarka ferðafrelsi** manna með því að grípa til afkvíunar byggðarlaga og landsins alls og einangrunar sýktra manna, sbr 12. gr. sóttvarnalaga nr. 19/1997. Sóttvarnalæknir gefur fyrirmæli um nánari tilhögun takmarkana á ferðafrelsi. Almannavarnadeild sér um framkvæmd þessara ráðstafana í samvinnu við dómsmálaráðuneyti og lögreglustjóra.

Háskastig WHO

Alþjóðaheilbrigðisstofnunin (WHO) í samvinnu við sóttvarnastofnanir í Bandaríkjunum (CDC) og Evrópu (ECDC) ásamt framkvæmdastjórn ESB hafa með sér náið samstarf við að fylgjast með og meta stöðuna. Íslendingar fá upplýsingar frá WHO og hafa jafnframt nána samvinnu við ECDC og ESB um vöktun og viðbrögð.

Í stigaskipan WHO er gert ráð fyrir þremur skeiðum í heimsfaraldri; *skeið á milli heimsfaraldra, viðvörðunarskeiði og skeiði heimsfaraldurs*. Innan hvers skeiðs eru skilgreind mismunandi stig og eru þau sex talsins.

Stig WHO segja meira til um útbreiðslu frekar en alvarleika sýkingar. Stig 6, *skeið heimsfaraldurs*, getur verið vaxandi útbreiðsla á vægri influensu. Viðbragðsáætlun ráðuneyta gegn heimsfaraldri influensu er gerð með háskastig almannaþinganna til hliðsjónar en stigaskipan WHO er mikið notuð í fjölmiðlum og er sett hér fram til skýringar.

Háskastig WHO	
Stig heimsfaraldurs	Markmið aðgerða
<p>Skeið milli heimsfaraldra</p> <p>Stig 1. Enginn nýr influensustofn hefur greinst í mönnum.</p> <p>Stig 2. Enginn nýr stofn influensuveiru hefur greinst í mönnum. Stofn influensuveiru geisar í dýrum og talinn geta ógnað mönnum.</p> <p>Viðvörðunarskeið</p> <p>Stig 3. Nýr stofn influensuveiru hefur greinst í mönnum en ekki er vitað til þess að hann berist manna á milli nema í undantekningartilfellum og þá við mjög náið samband manna.</p> <p>Stig 4. Litlar hópsýkingar brjótast út hjá mönnum á takmörkuðu svæði af völdum nýs stofns influensu en hann virðist ekki hafa lagað sig vel að mönnum.</p> <p>Stig 5. Umtalsverðar hópsýkingar brjótast út hjá mönnum en þær eru enn staðbundnar. Vísbindingar eru um að veiran hafi í vaxandi mæli aðlagast mönnum, þó ekki í þeim mæli að umtalsverð hætta sé á heimsfaraldri.</p> <p>Skeið heimsfaraldurs</p> <p>Stig 6. Heimsfaraldur: Vaxandi og viðvarandi útbreiðsla smits á meðal manna.</p>	<p>Styrkja viðbúnað við heimsfaraldri influensu.</p> <p>Lágmarka hættu á smiti, uppgötva og tilkynna slík smit án tafar.</p> <p>Tryggja hraða greiningu á nýjum stofni veirunnar. Greina tilfelli fljótt og tilkynna þau án tafar. Hröð viðbrögð við fleiri tilfellum.</p> <p>Halda nýjum stofni innan afmarkaðs svæðis/upsprettu eða seinka útbreiðslu og vinna tíma til að bregðast við (bóluefni ofl.).</p> <p>Hámarksáhersla er lögð á að koma í veg fyrir eða seinka útbreiðslu og, ef mögulegt, afstýra heimsfaraldri og vinna tíma til að hrinda í framkvæmd sóttvarnaráðstöfunum.</p> <p>Draga úr afleiðingum heimsfaraldurs eins og unnt er.</p>

4. Virkjun viðbragðsáætla skóla

Sóttvarnalæknir tilkynnir breytingar á háskastigi (sjá nánar um stig í kafla 3).

Breyttur viðbúnaður í skólum

Tilkynntar breytingar á háskastigi sem kalla á sérstök viðbrögð skóla á tilteknu sóttvarnasvæði eða landinu öllu verða staðfestar af menntamálaráðuneytinu með tilkynningu í fjölmiðlum og á heimasíðu þess www.menntamalaraduneyti.is og eftir atvikum með tölvupósti til skólastjórnenda og sveitarfélaga.

Viðbúnaður í einstökum skólum. Til þess getur komið að gera verði breytingar á skólahaldi í einstökum skólum án þess að tilkynnt hafi verið um breytt háskastig, t.d. vegna mikilla forfalla. Skólastjórnendur bera ábyrgð á slíkum breytingum með hefðbundnum hætti. Eðlilegt er að haft sé samráð við sóttvarnalækni á svæði skóla áður en veigamiklar breytingar á skólahaldi vegna inflúensu eru ákveðnar.

Afboðun. Þeir þættir viðbragðsáætla skóla sem virkjaðir eru skulu ekki aflagðir fyrir en formleg boðun um það kemur frá yfirvöldum.

Helstu verkefni skóla á einstökum stigum

Óvissustig

Unnið að gerð viðbúnaðaráætlunar. Skólarnir upplýsa starfsfólk, nemendur og aðstandendur þeirra og aðra hagsmunaaðila um undirbúning og viðbrögð komi til hættu- eða neyðarástands.

Hættustig

Stjórnendur hvers skóla stýra starfsmönnum til þeirra verkefna sem lýst er í viðbragðsáætlun skólans um skólahald á hættustigi.

Neyðarstig (e.t.v. samkomubann)

Stjórnendur hvers skóla stýra starfsmönnum til þeirra verkefna sem lýst er í viðbragðsáætlun skólans um starfsemi hans á neyðarstigi. Komi til samkomubanns verður skólum lokað á tilteknu svæði eða landinu öllu.

5. Stjórnun og lykilstarfsmenn skólans

Verkefni skóla:

Samkvæmt 7. gr. gunnskólalaga nr. 91/2008 er skólastjóri forstöðumaður grunnskólans, stjórnar honum, veitir faglega forystu og ber ábyrgð á starfi skólans gagnvart sveitarstjórn. Skólastjóri stuðlar að samstarfi allra aðila skólasamfélagsins. Næsti yfirmaður skólastjóra í grunnskólum Reykjavíkurborgar er fræðslustjóri á Menntasviði Reykjavíkurborgar.

Aðstoðarskólastjóri og deildarstjórar bera ábyrgð á tilteknum starfseiningum eða stjórnunarpáttum í starfi skólans að undirlagi skólastjóra. Umsjónarkennari á öðrum fremur að fylgjast með námi og þroska þeirra nemenda sem hann hefur umsjón með. Hann á meðal annars að leiðbeina nemendum í námi og mati og hafa samvinnu við foreldra og forráðamenn eftir þörfum og hlúa að samskiptum meðal nemenda. Í skólanum er skólaráð, samráðsvettvangur skólastjóra og skólasamfélagsins um skólahald. Í lögum um grunnskóla 91/2008 segir m.a. um skólaráð að það skuli fá til umsagnar áætlanir um fyrirhugaðar meiriháttar breytingar á skólahaldi og starfsemi skóla áður en endanleg ákvörðun um þær er tekin, og að ráðið skuli fylgjast með öryggi, aðbúnaði og almennri velferð nemenda. Skólastjóri stýrir starfi skólaráðs.

Ártúnsskóli er grunnskóli með 155 nemendur í 1-7. bekk þar starfa 35 starfsmenn auk starfsmanna ÍTR sem eru 8. Skólinn er allur undir sama þaki. Nemendur fá alla kennslu innan veggja skólans að undanskyldu sundi en þeir sækja sundkennslu í Árbæjarlaug. Innan skólans eru starfandi Tónskóli Hörpunnar, frístundaheimili ÍTR og tómstundastarf á vegum Árbæjarkirkju einu sinni í viku.

Skólastjóri - Rannveig Andrésdóttir rannveig@artunsskoli.is

Aðstoðarskólastjóri - Guðrún Bára Gunnarsdóttir gudrunbara@artunsskoli.is

Deildarstjóri - Ellen Gísladóttir elleng@artunsskoli.is

Skrifstofustjóri - Sigrún Árnadóttir sigruna@artunsskoli.is

Umsjónarsjónarmaður fasteignar - Sumarliði Karlsson sumarlidik@artunsskoli.is

Skólahjúkrunarfræðingur - Fríða Björnsdóttir artunsskoli@skoli.hg.is

Skólastjóri Tónskóla Hörpunnar er Kjartan Eggertsson og forstöðumenn skólasels ÍTR eru Guðrún Erla Björnsdóttir og Magnea Einarsdóttir.

Formaður Menntaráðs Reykjavíkur er Kjartan Magnússon og Fræðslustjóri í Reykjavík er Ragnar Þorsteinsson.

6. Starfssvæði skólans og umfang

Húsnæði:

Ártúnsskóli er við Árkvörn 6, 110 Reykjavík og er í einni byggingu sem tengist með tengigöngum.



Umfang: Starfsmenn Ártúnsskóla eru 35 og nemendur eru 155. Það er fyrir utan starfsfólk ÍTR, Tónskóla Hörpunnar og Kirkjunnar.

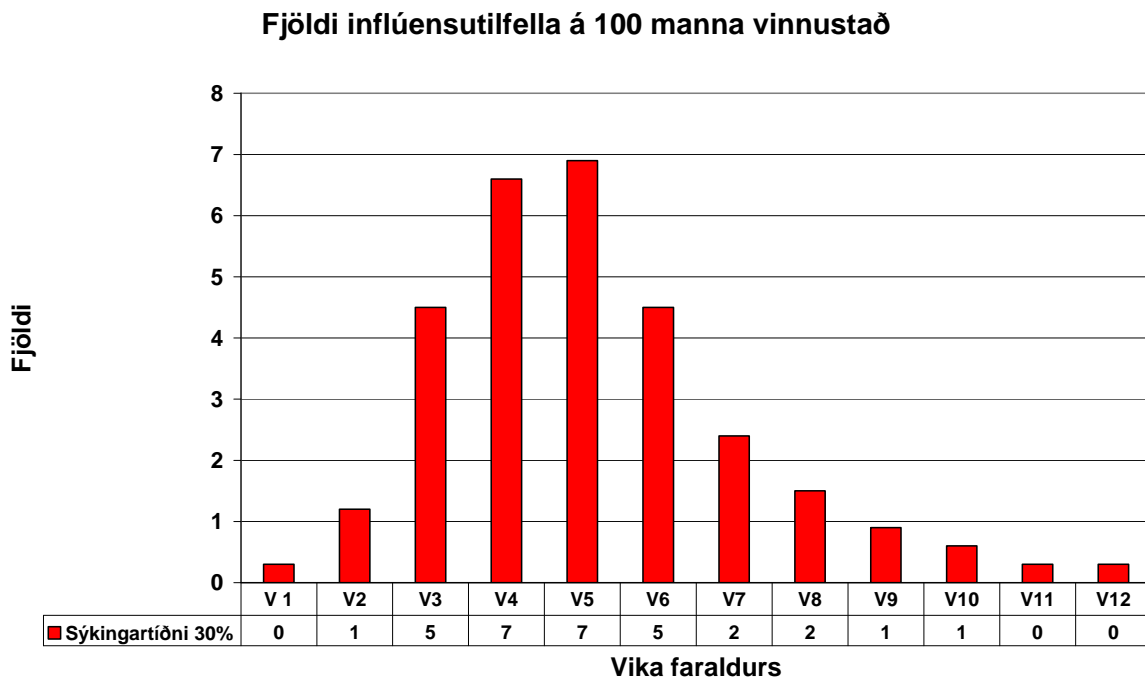
7. Áhættumat vegna inflúensufaraldurs

Bráðabirgðamat 10.8.09 á afleiðingum heimsfaraldurs inflúensu á komandi vikum fyrir landið allt

Sóttvarnalæknir hefur gert bráðabirgðamat á afleiðingum heimsfaraldurs inflúensu sem gengur yfir um þessar mundir þar sem tillit er tekið til afleiðinga sambærilegar hefðbundnum árlegum inflúensufaraldri (30% sýkingartíðni, 1% tíðni alvarlegra sjúkdómseinkenna og 0,1% dánartíðni). Lítið er á alvarleika þessa heimsfaraldurs til jafns við árstíðabundinn inflúensufaraldur. Mun fleiri sýkjast þó í heimsfaraldri (30-50%) en í hefðbundnum árlegum faraldri (5-10%). Þetta leiðir til þess að fleiri munu veikjast alvarlega og fleiri látast af völdum heimsfaraldursins þótt hann sé hlutfallslega ekki skæðari en venjuleg inflúensa.

Mikilvægt er að hafa í huga að bráðabirgðamat þetta þarf ekki að endurspegla raunverulega útkomu faraldursins en er fyrst og fremst ætlað að vera viðbragðsaðilum til hjálpar við að undirbúa aðgerðir.

Algengt er að inflúensufaraldur berist í tveimur eða þremur hrinum á allt að árs tímabili. Hver hrina byrjar með lágri sýkingatíðni sem eykst og nær hámarki og fellur aftur á nokkurra vikna tímabili, oftast 8-12 vikum. Sýkingartíðnin er þá há í nokkrar vikur í hverri hrinu.



Búast má við að sýkingartilfelli dreifist á 12 vikna tímabili, sjá töflu, skv. embætti sóttvarnalæknis.

Vika	1	2	3	4	5	6	7	8	9	10	11	12
%	1%	4%	15%	22%	23%	15%	8%	5%	3%	2%	1%	1%

Eins og sjá má er líklegt að um nokkrar fjarvistir starfsmanna verði að ræða í inflúensufaraldri. Fjöldi fjarvista er háður því hversu alvarlegur faraldurinn verður og einnig hver viðbrögð almennings verða. Fjarvistir starfsmanna geta stafað af mismunandi ástæðum, til dæmis vegna:

- smits af inflúensu
- annarra veikinda
- annarra fjölskyldumeðlima sem þarf að hugsa um, vegna veikinda eða lokun leikskóla og skóla
- beiðna vinnuveitanda um að halda sig fjarri vinnustað og vinna heiman frá sér
- beiðna heilbrigðisyfirvalda um heft ferðafrelsi eða samkomubann
- raskana á almenningsamgöngum eða ótta starfsmanna við að ferðast innan um hóp fólks
- ótta starfsmanna við að smitast ef þeir mæta til vinnu.

Fjarvistir starfsmanna munu verða mestar þegar sýkingartíðni er hæst í faraldri, eða u.þ.b. í 5. viku af u.þ.b. 12 vikum. Búast má við tveimur til þremur hrinum af inflúensufaraldri með nokkurra mánaða millibili.

Það er ekki hægt að spá fyrir með vissu hverjar fjarvistir á vinnustöðvum verða. Það veltur m.a. á því um hversu skæða farsótt er að ræða, hvernig starfsmenn meta hættuna, hvort skólum er lokað og til hvaða ráða er tekið í viðbrögðum vinnustaða í þeim tilgangi að minnka líkur á fjarvistum og smiti innan vinnustaðarins.

8. Viðbragðsáætlun –Ártúnsskóla - við heimsfaraldri influensu

Verkefnisstjórn vinnur í samvinnu við skólahjúkrunarfræðing/heilsugæslu Árbæjar

Verkefnisstjórnina skipa:

Rannveig Andrésdóttir; skólastjóri
Guðrún Bára Gunnarsdóttir; aðstoðarskólastjóri
Ellen Gísladóttir; deildarstjóri
Sigrún Árnadóttir; skrifstofustjóri
Sumarliði Karlsson; umsjónarmaður fasteignar

Grunnupplýsingar um influensu má fá í bæklingi sem er að finna á www.almannavarnir.is og heitir „Munum eftir influensunni“ svo og á www.influensa.is

Hvað gerum við:

- Starfsmenn fá fræðslu í upphafi skólaárs um hvernig draga megi úr smitðleiðum og hvernig þeir eigi að bregðast við veikist þeir sjálfir eða nemendur. Mikilvægt er að upplýsingar miði að því að eyða óþörfum ótta og að tekist sé á við hugsanlega vá af yfirvegun, festu og þekkingu.
- Starfsmenn verða upplýstir reglulega um stöðu mála í samvinnu við skólahjúkrunarfræðing.
- Veggspjöld um hreinlæti og sóttvarnir hengd upp.
- Bæklingar um influensu látnir liggja sem víðast, í kaffistofu, afgreiðslu o.s.frv. þannig að starfsmenn hafi aðgang að þeim.
- Upplýsingaefni gert aðgengilegt á vef skólans og með tölvupósti.
- Stjórnendur fylgjast náið með fjarvistum starfsmanna og nemenda og kanna orsök veikinda og hvort um umrædda influensu er að ræða.
- Stjórnendur fylgjast með fyrirmælum sóttvarnalæknis og koma þeim á framfæri við starfsmenn, foreldra og nemendur eftir því sem við á.
- Spritt til handþvotta verður aðgengilegt.
- Ræstingafyrirkomulag verður endurskoðað og enn ríkari áhersla en áður lögð á hreinlæti.
- Hugað verður sérstaklega að hreinlæti í mötuneytisaðstöðu nemenda og kennara.
- Einnota pappírspurrkur verða notaðar við vaska í staðinn fyrir margnota handklæði.
- Skólahjúkrunarfræðingur og starfsfólk sér um að upplýsa nemendur um influensuna. Við fræðsluna verður tekið tillit til aldurs nemenda.

Endurskipulagning ræstinga:

Umsjónarmaður hefur yfirumsjón með ræstingu á skólahúsnæðinu. Á óvissustigi fundar hann með skólaliðum og fer yfir skipulag ræstinga og hreinlætis á hverju stigi fyrir sig. Lögð er áhersla á notkun einnota hlífðarbúnaðar s.s. hanska og svuntur. Sérstök áhersla er lögð á sóttþreinsun snertiflata sem margir koma við s.s. krana, hurðahúna, borðfleti, og tölvubúnað.

Upplýsingar um breytta ræstingu og hlífðarbúnað má fá á www.influensa.is.

Ef nemendur veikjast í skólanum:

- Haft verður samband við foreldra/forráðamenn og þeir beðnir að sækja nemandann í skólann (eldri nemendur mega fara einir heim ef foreldri heimilar).
- Ef grunur leikur á að nemandinn sé með influensu A (H1N1) verða foreldrar hvattir til að hafa samband við lækni.
- Nemandi skal ekki mæta í skólann ef hann er greindur með influensu A (H1N1) fyrr en 7 dögum eftir að einkenna hefur orðið vart.
- Ef nemandi mætir í skólann með influensu A (H1N1) eða vísbendingar um hana, er haft samband við foreldra/forráðamenn og þeir beðnir að sækja nemandann til að hindra útbreiðslu smits. Foreldrum/forráðamönnum verður þá bent á að fara að leiðbeiningunum hér að framan.
- Foreldrar verða hvattir til að vera í sambandi við skólahjúkrunarfræðing óski þeir ráðgjafar eða frekari upplýsinga um influensuna.

Veikindi starfsmanna

Starfsmenn Reykjavíkurborgar eru beðnir um að fara eftir meðfylgjandi leiðbeiningum leiki grunur á smiti. Jafnframt er minnt á gildandi reglur um tilkynningar um veikindi starfsmanna til yfirmanna.

Leiðbeiningar:

Starfsmenn eru sérstaklega hvattir til að fylgjast með eigin heilsu á næstu vikum og mánuðum. Ef grunur leikur á influensumiti, þ.e. fram koma einkennum s.s. skyndilegur hiti, hálssærindi, hósti, beinverkir og höfuðverkur, þá gilda eftirfarandi leiðbeiningar:

- Starfsmaður fer heim.
- Starfsmaður leitar áhlits læknis hvort um influensu geti verið að ræða.
- Starfsmaður kemur ekki til vinnu ef hann er greindur með influensu fyrr en 7 dögum eftir að einkenna hefur orðið vart.
- Ef starfsmaður mætir til vinnu með influensu eða vísbendingar um influensu, er hann beðinn um að fara heim til að hindra útbreiðslu smits. Honum er bent á að fara að leiðbeiningunum hér á undan.

Rétt er að vekja athygli á því að ef einhver greinist með influensuna á heimili starfsmanns getur hann mætt til vinnu ef hann er án einkenna.

Skipulag afleysingakerfis lykilstarfsmanna (skólastjórnenda) ef til veikinda hjá þeim kemur. Á neyðarstigi verður komið á vaktaskiptingu skólastjórnenda eftir þörfum

Skólastjóri

Aðstoðarskólastjóri

Deildarstjóri

Húsvörður

Skrifstofustjóri

Aðstoðarskólastjóri leysir skólastjóra af

Deildarstjóri leysir aðstoðarskólastjóra af

Skólastjórnendur leysa deildarstjóra af

Skólastjórnendur leysa húsvörð af

Skólastjórnendur leysa skrifstofustjóra af

Komi til lokunar skóla

Lögð er áhersla á að halda uppi skólastarfi fyrir yngsta stig (1-4.b) eins lengi og hægt er og senda þá frekar eldri nemendur heim og nýta þeirra kennara til kennslu yngri barna.

Ákvörðun um lokun er tekin eftir að skóli hefur verið í sambandi við heilsugæslu í sínu hverfi (skólahjúkrunarfræðing) þar sem fylgst er með gangi mála. Ef til lokunar þarf að koma á ákveðnum tímapunkti verður haft samband við sóttvarnalækni og fræðslustjórnann í Reykjavík. Ábyrgðin á ákvörðun um lokun er í höndum skólastjóra.

Lögð verður áhersla á að halda skrifstofu skólans og símsvörun opinni. Tölvupósti verður einnig svarað. Lögð verður áfram áhersla á að virkja vefsíðu skólans www.artunsskoli.is og póstlista (foreldra og starfsfólks). Ef nauðsyn krefur verður haft samband við foreldra/starfsmenn símleiðis.

Hvernig verður lokun auglýst og aflýst?

- Skólastjóri tilkynnir lokun með tölvupósti til starfsmanna, foreldra/forráðamanna og daglegra samstarfsaðila skólans (t.d frístundaheimili, sundlaug, skólabílar o.s.frv.). Hringja þarf í þá sem ekki eru með tölvupóst.
- Hugað verður sérstaklega að börnum af erlendum uppruna og foreldrum þeirra, þannig að upplýsingar berist til þeirra á tungumáli sem þeir skilja, skriflega eða símleiðis.
- Auglýsing um lokunina verður sett eins fljótt og unnt er á heimasíðu skólans og einnig send til Menntasviðs.
- Auglýsingar um lokun verða hengdar upp við alla innganga skólans.
- Foreldrar fá einnig tilkynningu í gegnum Mentor.
- Tryggt verður að ávallt séu starfsmenn til staðar á skrifstofutíma, á meðan á lokun stendur, til að svara í síma, svara tölvupósti og uppfæra upplýsingar á heimasíðu um stöðu mála.

Hvaða boðleiðir til og frá skóla haldast opnar þannig að nauðsynlegt upplýsingastreymi haldist gangandi?

Sömu boðleiðir og hér að ofan eru notaðar til að halda upplýsingastreymi gangandi.

Hvernig má halda samstarfi/sambandi við heimili barna?

Sjá boðleiðir hér að ofan.

Aðstoð við nemendur af erlendum uppruna og foreldra þeirra.

Við munum huga sérstaklega að börnum af erlendum uppruna og foreldrum þeirra, að upplýsingar berist til þeirra á tungumáli sem þeir skilja, skriflega eða símleiðis. (Landlæknisembættið er að vinna að þýðingum á upplýsingaefni fyrir þennan hóp).

Verður unnt að halda úti áframhaldandi skólastarfi í einhverri mynd þrátt fyrir lokun skóla?

Við leggjum áherslu á að skólanámskrá og námsáætlanir séu öllum aðgengilegar á vef skólans. Námsáætlanir eru aðgengilegar á mentor og geta nemendur unnið áfram eftir því skipulagi sem þar er fram sett. Kennarar/stjórnendur verða bæði í tölvu- og símasambandi við nemendur/ foreldra ef til lokunar kemur. Kennarar munu eftir því sem við verður komið fylgjast með tölvupósti og svara honum eins fljótt og unnt er.

Hvernig verður tryggt umsýsla fasteigna og öryggismála meðan á lokun stendur?

Umsýsla fasteigna og öryggismál verða með sama fyrirkomulagi og þegar skólar eru lokaðir vegna sumarleyfa og annarra leyfa.

Áætlun um opnun skóla að nýju

- Greina verður ástand starfsliðsins til að hefja reglubundið skólastarf að nýju.
- Gerð verður áætlun um framhald skólastarfsins í samræmi við stöðu mála.
- Hagsmunaaðilar verða upplýstir um áætlun skólans um framhald skólastarfsins.
- Húsnæði verður undirbúið fyrir kennslu í samræmi við leiðbeiningar heilbrigðisyfirvalda.
- Hugað verður að heilsu og öryggi nemenda og starfsmanna, brugðist verður við sorg og ótta sem býr með mönnum eftir mikil áföll. Veitt verður aðstoð við áföllum eftir því sem við á (sjá áfallaáætlun Ártúnsskóla).
- Haft verður samráð við skólahjúkrunarfræðing/heilsugæsluna um viðbrögð við veikindatilfellum og varúðarráðstafanir fyrstu vikunnar eftir lok faraldurs.
- Viðbragðsáætlun verður endurskoðuð í ljósi reynslunnar.

9. Samskiptaleiðir

Lykilaðilar varðandi boðun og afboðun

Ártúnsskóli sími: 567-3500

Netfang artunsskoli@artunsskoli.is

Skólastjórnendur

Rannveig Andrésdóttir

Netfang: rannveig@artunsskoli.is GSM 664-8131

Guðrún Bára Gunnarsdóttir

Netfang: gudrunbara@artunsskoli.is GSM 664-8130

Ellen Gísladóttir

Netfang: elleng@artunsskoli.is GSM 697-7430

Umsjónarmaður fasteignar

Sumarliði Karlsson

Netfang: sumarlidik@artunsskoli.is GSM 664-8133

Skrifstofustjóri

Sigrún Árnadóttir

Netfang: sigruna@artunsskoli.is GSM 868-2871

10. Kort og teikningar

Sóttvarnasvæðin

Íslandi er skipt upp í átta sóttvarnaumdæmi og er sóttvarnalæknir skipaður í hverju þeirra. Í stórum sóttvarnaumdæmum eru skipaðir sóttvarnalæknar ákveðinna svæða. Sjá mynd 10.1.

Sóttvarnalæknar umdæma og svæða

Höfuðborgarsvæðið

Lúðvík Ólafsson framkvæmdastjóri heilsugæslu Höfuðborgarsvæðisins
Gunnar Ingi Gunnarsson, heilsugæslulæknir Árbæ, Reykjavík

Vesturland

Pórir Bergmundsson, Heilbrigðisstofnun Vesturlands, Akranesi
Friðrik Jónsson, St. Fransiskuspítalinn í Stykkishólmi

Vestfirðir

Fjölur Freyr Guðmundsson, Heilbrigðisstofnun Vestfjarða, Ísafirði

Norðurland

Pórir V. Þórisson, Heilsugæslan Akureyri
Ásgeir Böðvarsson, Heilbrigðisstofnun Þingeyinga, Húsavík
Héðinn Sigurðsson, Heilbrigðisstofnunin Blönduósi

Austurland

Stefán Þórarinsson, Heilbrigðisstofnun Austurlands, Egilsstöðum
Björn Magnússon, Heilbrigðisstofnun Austurlands, Neskaupstað

Suðurland

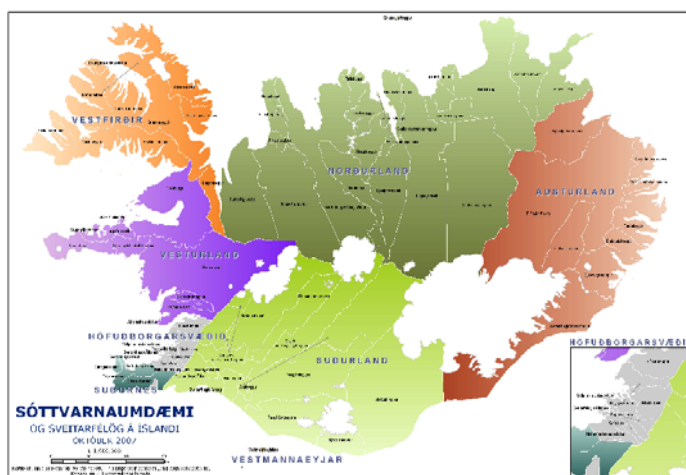
Óskar Reykdalsson, Heilbrigðisstofnun Suðurlands, Selfossi

Vestmannaeyjar

Karl Björnsson, Heilbrigðisstofnun Vestmannaeyja

Suðurnes

Sigurður Árnason, Heilbrigðisstofnun Suðurnesja, Reykjanesbær
Sigurjón Kristinsson, Heilbrigðisstofnun Suðurnesja, Reykjanesbær



11. Dreifingarlisti

Eintakið er vistað rafrænt á eftirtöldum vefsíðum: <http://www.artunsskoli.is>

Innri vefur skólans: S:\Stj\Vidbragdsætlun v.influensu
S:\staff\Vidbragdsætlun v.influensu
S:\Ken\Vidbragdsætlun v.influensu

Auk þess eru rafræn og prentuð eintök vistuð á eftirtöldum stöðum:

Skrifstofa skólastjóra	1 stk.
Skrifstofu aðstoðarskólastjóra	1 stk
Skrifstofu deildarstjóra	1 stk
Kennarastofa	1 stk.
Skrifstofu skólans	1 stk
Íþróttahús	1 stk
Frístundaheimili ÍTR	1 stk

